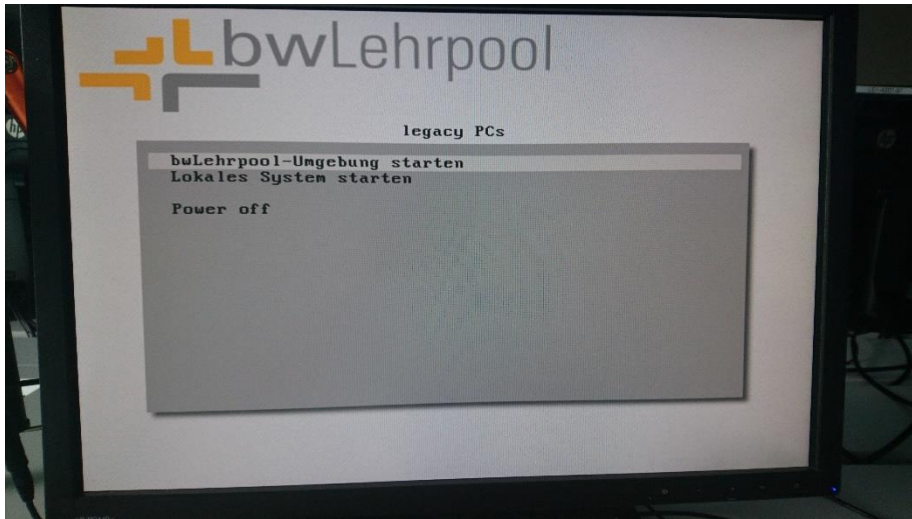


Kurzanleitung bwLehrpool

Zum Starten der bwLP gehen Sie folgendermaßen vor:



Schritt 1: Wählen Sie nach dem Starten des PCs den Menüpunkt „bwLehrpool-Umgebung starten (Startet nach ca. 5 Sek. automatisch)“

A screenshot of the bwLehrpool login interface. It features the bwLehrpool logo at the top left. Below the logo are two yellow input fields: the first contains the text 'heuser' and the second contains a series of black dots representing a password. Below these fields is a dark grey button with the white text 'Anmelden'.

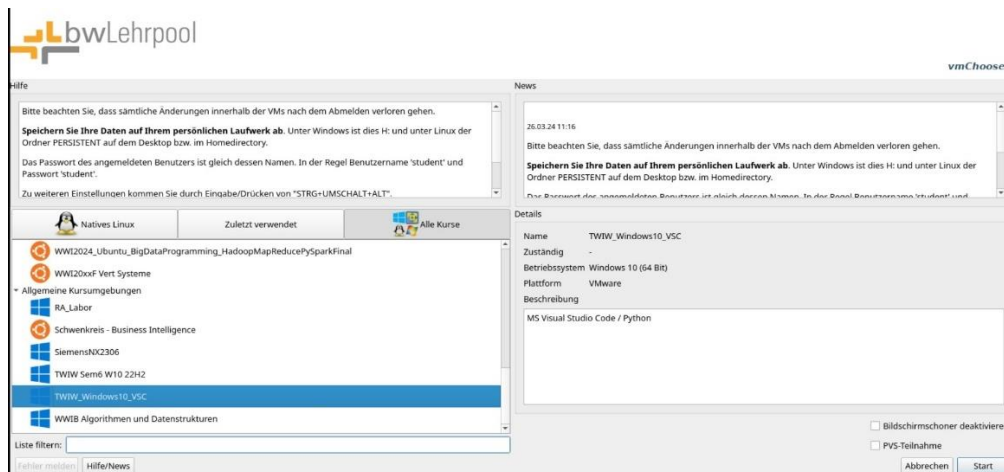
Schritt 2: Geben Sie im bwLP-Startfenster Ihre Lehre-Email-Adresse als Benutzername sowie Ihr Lehre-Passwort ein.

Bitte als Dozierende/Studierende Ihre vollständige Email-Adresse als Namen eingeben, also z.B. `wiw20815@lehre.dhbw-stuttgart.de`.

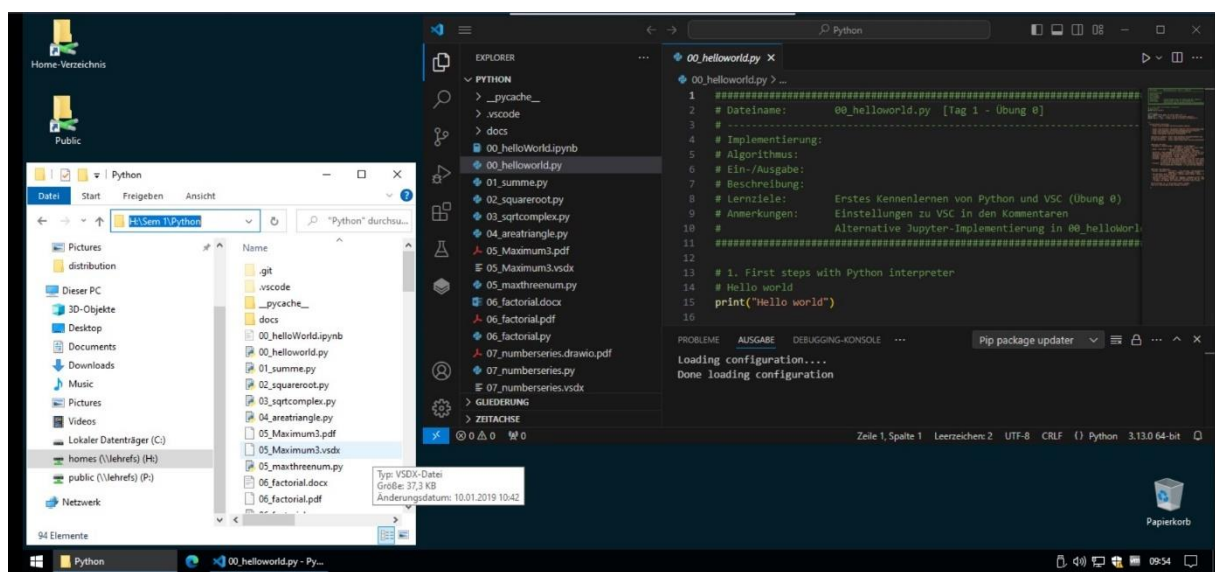
Lediglich WIW-Mitarbeiter/innen benutzen die verkürzte Schreibweise wie abgebildet.


A screenshot of the bwLehrpool room selection screen. At the top is the bwLehrpool logo. Below it, the text 'Wähle einen Raum aus' is displayed. A smaller line of text reads: 'Stelle sicher, dass das Browser Fenster die gewünschte Größe hat. Die Auflösung des Clients wird dem entsprechend gesetzt.' Below this is a green selection box containing the text 'bwLehrpool-PCs' and '6 verfügbar (117 offline)'. At the bottom of the screen are two dark grey buttons: 'Ausloggen' on the left and 'Weiter' on the right.

Schritt 3: Wählen Sie den für Ihren Kurs/PC-Übung passenden Raum bzw. virtuelle Maschine (VM) aus „Alle Kurse“ aus. Zur Auswahl stehen derzeit VMs, welche v.a. unter Windows 10 als Gast-OS betrieben werden (vollständige Liste s. oben):

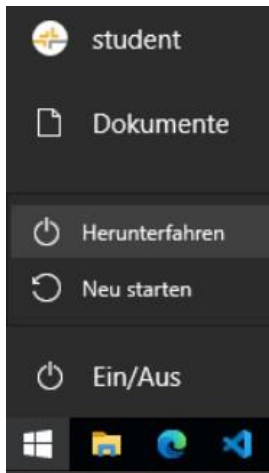


Auswahl einer VM „TWIW_Windows10_VSC“ (Visual Studio Code)



Schritt 4: Nach dem Start der VM erhalten Sie bspw. folgende Windows-Umgebung angezeigt. Bitte beachten Sie die README.txt auf dem Desktop, die beiden persistenten Dateiodner „Home-Verzeichnis“ und „Public“ als Verknüpfungen auf dem Desktop oben links, die installierten Software-Applikationen auf der Taskleiste sowie das Windows-Logo unten links ().

Im oben abgebildeten Beispiel ist eine der Anwendungen, die Visual Studio Code, bereits geöffnet und einsatzbereit. Daneben wurde der Windows Explorer geöffnet und zu einem der Unterverzeichnisse im *Home-Verzeichnis* – *homes (\Vehrefs) (H:)* – navigiert.



Schritt 5: Zum Ausschalten bitte auf das Windows-Logo gehen, auf „Ein/Aus“ und danach „Herunterfahren“ klicken.



Schritt 6: Wichtig: Loggen Sie sich bitte danach immer aus der bwLP-Umgebung aus!

Wähle einen Raum aus

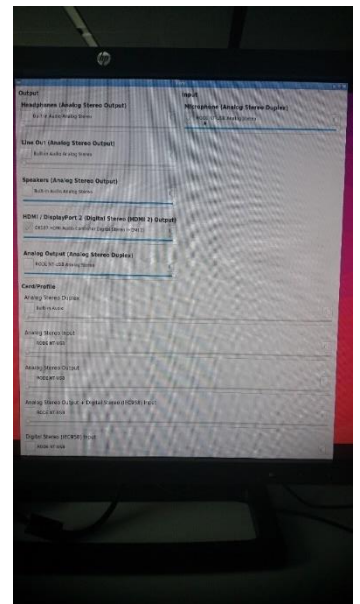
Stelle sicher, dass das Browser Fenster die gewünschte Größe hat. Die Auflösung des Clients wird dem entsprechend gesetzt.

bwLehrpool-PCs 6 verfügbar (117 offline)

Ausloggen

Weiter

Anmerkung: Möchten Sie am Dozentenpult die Tonausgabe an die Crestron-Lautsprecher umleiten, so können Sie dies durch die Einstellungen auf der rechten Abb. realisieren. Das Menü erreichen Sie innerhalb der bwLP-Umgebung bei Klick auf den äußersten oberen Bildschirmrand.



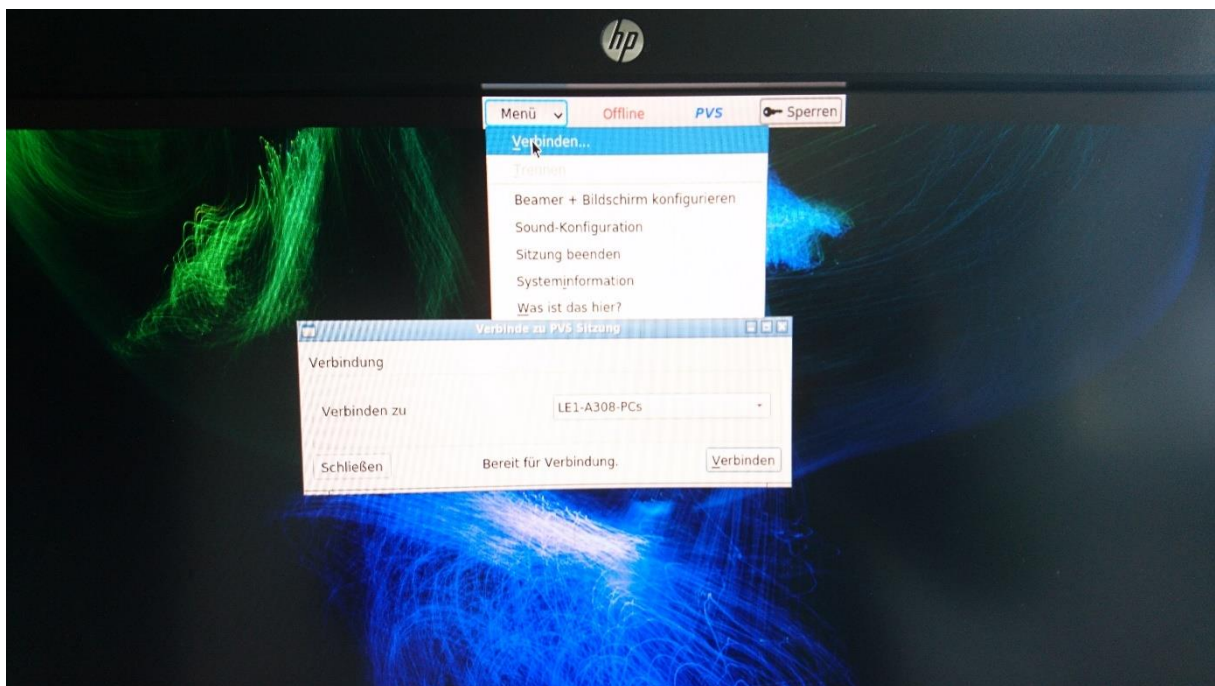
Anmerkung: Sämtliche virtuellen Umgebungen der bwLehrpool in unseren PC-/CAD-Räumen können Sie auch bequem von zu Hause (remote) verwenden. Verwenden Sie hierzu bitte folgenden Link: <https://bwlehrpool-remote.dhbw-stuttgart.de>

PVS (Pool Video Switch):

Desweiteren haben wir am Dozentenpult in A3.08 einen AIO-PC (rechts neben Dozenten-PC) eingerichtet. Auf dem AIO-PC läuft ausschließlich der PVS-Umgebung (Pool Video Switch) der bwLP.



Nachdem Sie – und sämtliche Studierende Ihres Kurses – über das bwLP-Menü am oberen Bildschirmrand Ihren Client mit dem PVS-Raum verbunden haben, kann die PVS-Umgebung (Video Pool Switch) genutzt werden.



Diese ermöglicht Ihnen, Ihren Dozenten-PC als Tutor zu deklarieren. Anschließend können Sie den Bildschirm des Tutors an sämtliche übrige Clients des gleichen PC-Raums oder – umgekehrt – einen beliebigen studentischen Client auf den Tutor-Bildschirm übertragen. Diese Funktion ermöglicht es Dozierenden Bildschirme von Studierenden auf den Monitor zu übertragen, um Probleme einzelner Studierender vor dem gesamten Kurs zu lösen oder die eigene Lösung auf sämtliche studentische PCs zu übertragen.



Sämtliche die Ihnen über PVS zur Verfügung stehenden Funktionen sind auf der folgenden Graphik abgebildet und näher unter <https://www.bwlehrpool.de/wiki/doku.php/client/poolvideoswitch> erläutert.

